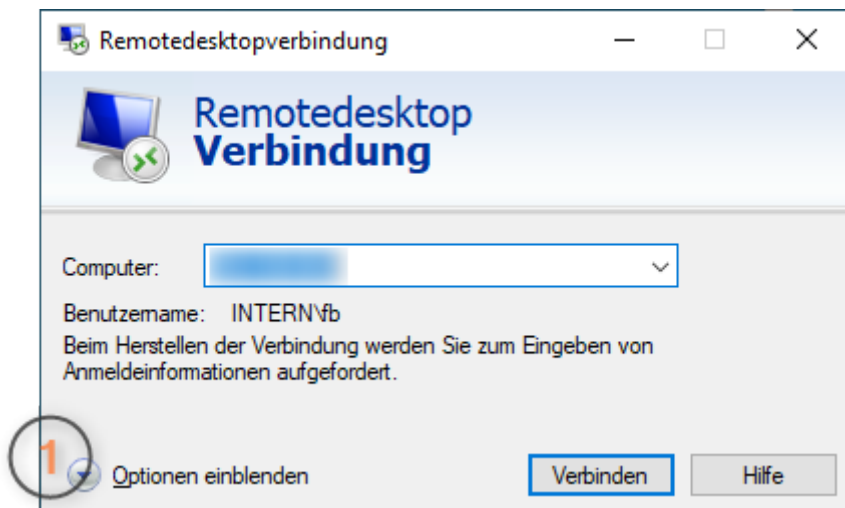


Remoteaudio Kamera und Mikrophone auf dem Terminalserver nutzen

Sie möchten Audio und Video auf dem Terminalserver nutzen, um zum Beispiel dort Telefante führen oder TEAMS nutzen zu können

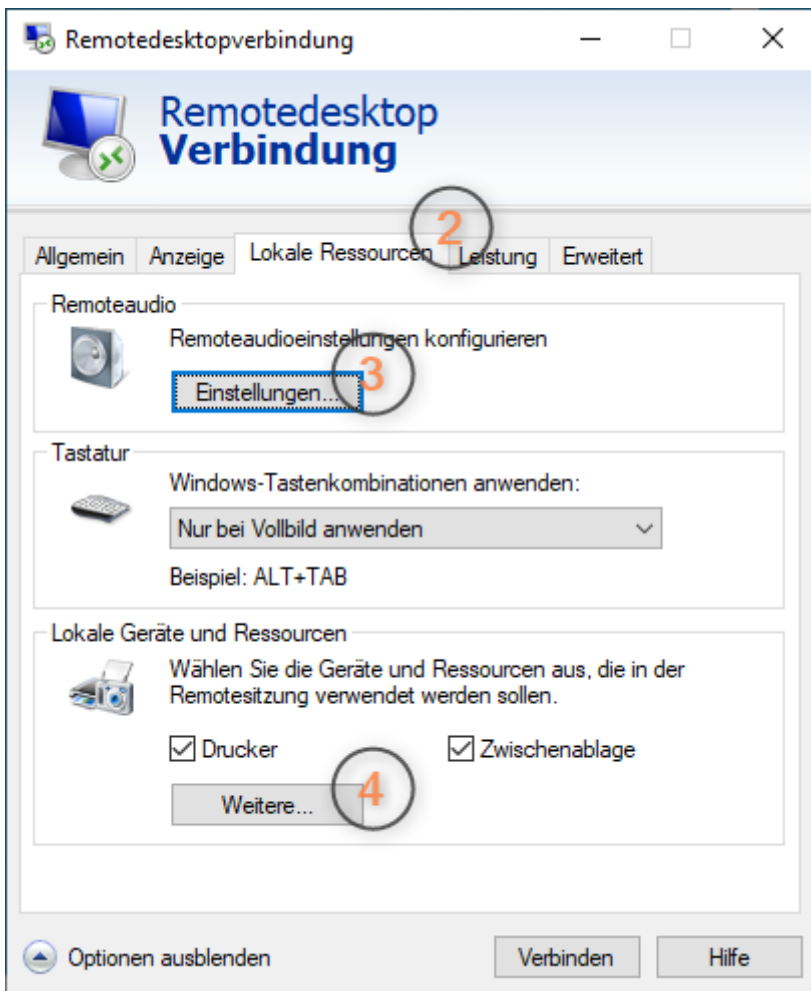
1.) Konfiguration auf dem PC oder Notebook, mit dem die Verbindung zum Terminalserver hergestellt wird

Zuerst **Optionen einblenden** (1)



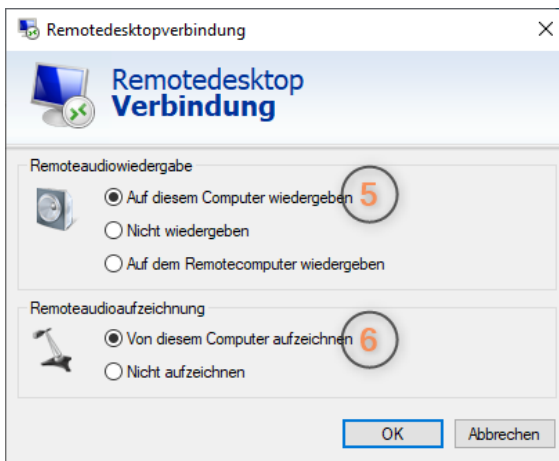
Wechsel zu **Lokale Ressourcen** (2)

Hier müssen **Einstellungen** (3) und **Weitere** (4) konfiguriert werden



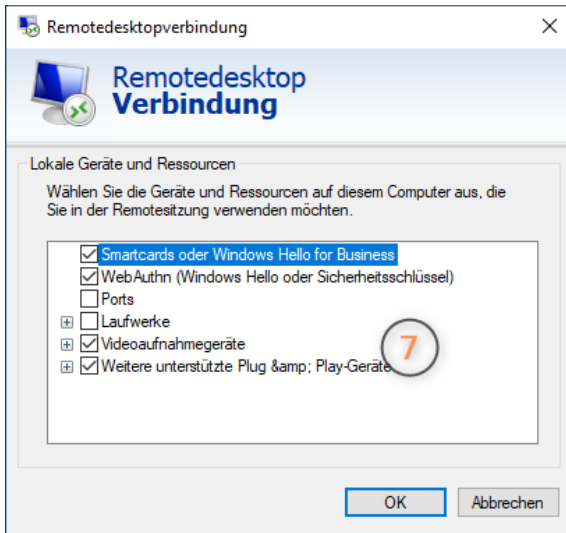
Einstellungen:

Hier wird eingestellt, dass sowohl die **Audiowiedergabe** (5) als auch die **Aufzeichnung** (6) vom PC auf dem Terminalserver übernommen wird



Weitere:

Hier wird eingestellt, dass auch die **Webcam** auf dem Terminalserver zur Verfügung steht



Mit **OK** schließen und mit **Verbinden** wir gewohnt Anmelden

2.) Konfiguration auf dem Terminalserver

Mit **Linksklick** auf das **Windowslogo** und im Anschluß auf das **Zahnrad** die **Einstellungen** von Windows auf dem Terminalserver öffnen

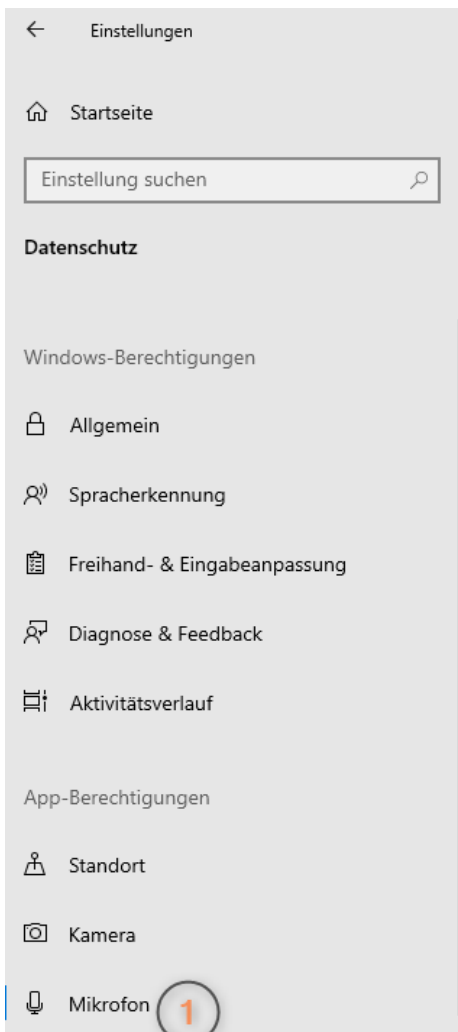


Datenschutz
Position, Kamera

Dort

anklicken

Einstellungen für **Mikrofon** (1) anklicken und dann (2) **Kontrolle**: Der Mikrofonzugriff für dieses Gerät ist aktiviert und Ein (3)



Mikrofon

Zugriff auf das Mikrofon auf diesem Gerät zulassen

Wenn Sie den Zugriff zulassen, können Personen, die dieses Gerät verwenden, über die Einstellungen auf dieser Seite auswählen, ob ihre Apps über Mikrofonzugriff verfügen. Wenn Sie den Zugriff verweigern, wird der Zugriff auf das Mikrofon für Apps blockiert.

Der Mikrofonzugriff für dieses Gerät ist aktiviert

Ändern

2

Zulassen, dass Apps auf Ihr Mikrofon zugreifen

Wenn Sie den Zugriff zulassen, können Sie mithilfe der Einstellungen auf dieser Seite auswählen, welche Apps auf das Mikrofon zugreifen können. Wenn Sie den Zugriff verweigern, wird der Zugriff auf das Mikrofon nur für Apps blockiert. Windows wird nicht blockiert.

Ein

3

Auswählen, welche Apps auf das Mikrofon zugreifen können

Einige Apps benötigen Zugriff auf Ihr Mikrofon, damit sie bestimmungsgemäß funktionieren. Wenn Sie eine App hier deaktivieren, schränken Sie möglicherweise deren Funktionsumfang ein.

Die Datenschutzeinstellungen können für **Kamera** ebenso eingestellt werden

Version #3

Erstellt: 2025-08-20 14:28:05 UTC von Frank Böttger

Zuletzt aktualisiert: 2025-08-20 14:47:16 UTC von Frank Böttger